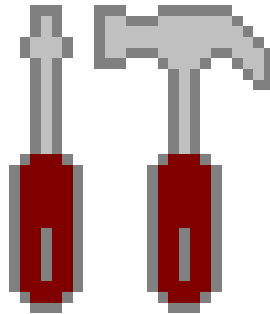


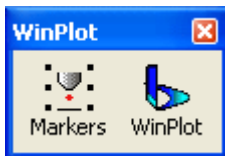
Utilità plotter da taglio Summa



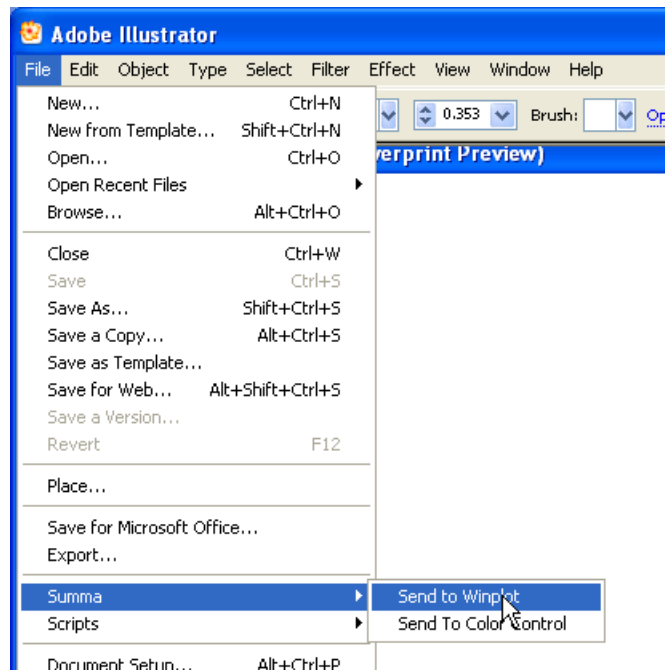
1 Utilità plotter da taglio

Nelle righe seguenti sono descritte le utilità che possono essere installate con questo programma:

1. Plug-in per CorelDraw (dalla versione 11 in poi) e Adobe Illustrator (dalla versione CS in poi). Il plug-in per Corel crea una barra di comando aggiuntiva. Cliccando su questa icona il disegno corrente viene esportato automaticamente nel programma indicato dalla barra di comando stessa. Il plug-in per Illustrator crea un comando aggiuntivo chiamato "Summa" nel menù "File".



Barra di comando aggiunta in CorelDRAW!



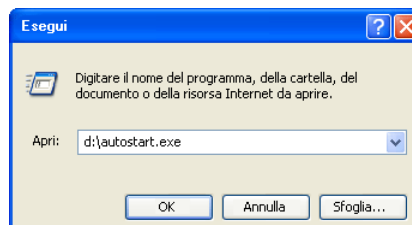
Comando aggiuntivo nel menu "File" di Illustrator.

2. Summa Cutter Control. Summa Cutter Control è un programma di utilità che consente il controllo dei parametri, la diagnostica, le calibrazioni e gli aggiornamenti del plotter da taglio.

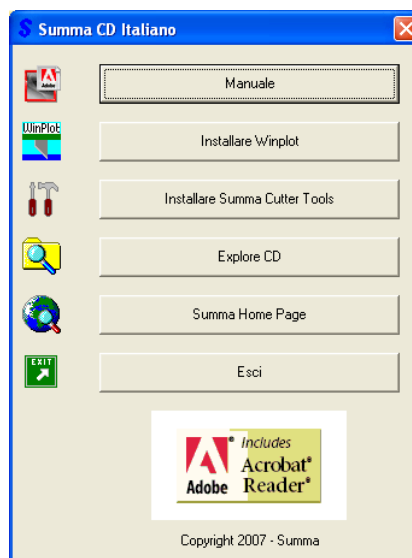
2 Installazione utilità del plotter da taglio

2.1 Installazione manuale dal CD Summa

Il CD di installazione si avvia automaticamente all' inserimento nel computer; in caso contrario digitare, dal comando Esegui sotto il menù Start di Windows, "D:\autostart.exe" (dove D è il CD-ROM drive).



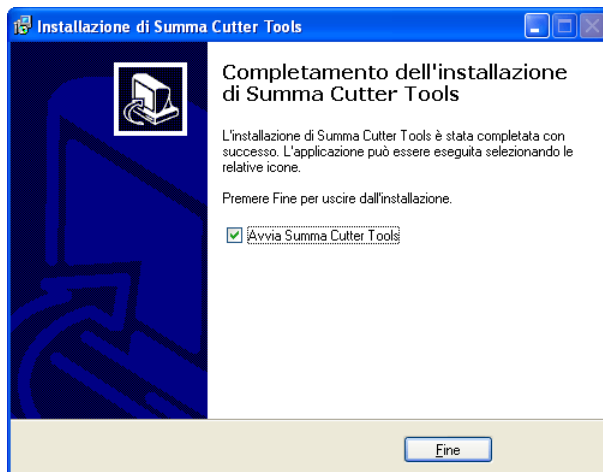
Appare una schermata di avvio con una serie di bandiere relative alle varie lingue: selezionare la lingua desiderata.



Premere sul pulsante di installazione del Summa Cutter Tools per avviare l' applicazione. Questa operazione copia tutti i programmi di utilità sul disco fisso del computer, preparandoli per l' installazione. Si consiglia semplicemente di confermare le opzioni proposte e di installare individualmente i programmi secondo la sequenza proposta.

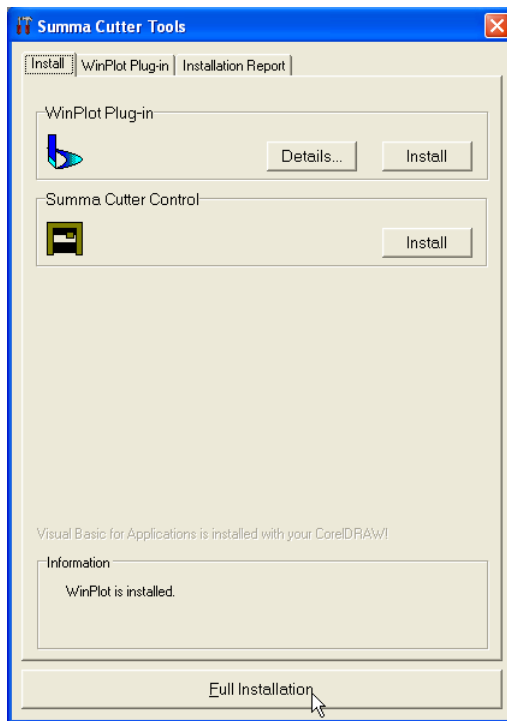
I programmi di utilità possono anche essere installati singolarmente dopo la copia sul disco fisso o in una fase successiva. Per l' installazione singola in un momento successivo, premere Start ► Tutti i programmi ► Summa ► Summa Cutter Tools.

Per installare i programmi di utilità immediatamente, lasciare selezionata la voce 'Launch Summa Cutter Tools'.



INSTALLAZIONE DEL PROGRAMMA

Il programma di utilità dei plotter da taglio viene avviato. E' consigliabile selezionare il pulsante di 'Full Installation' per installare sia l' elemento di plug-in che il programma Summa Cutter Control. Per installare singolarmente l' elemento di plug-in o il programma Summa Cutter Control premere il rispettivo pulsante "Install" di installazione.



INSTALLAZIONE DEI PROGRAMMI

3 Plug-in

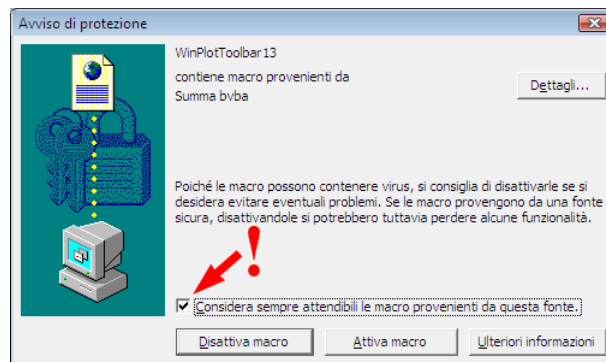
3.1 Avviso di protezione in Corel

Nell'installare il WinPlot Toolbar una cdr-lima con le macro è aperta. Queste lime devono aprirsi con le macro permesse; il VBA-scritto altro non può completare l'installazione.

Se Corel è installato, quindi la sicurezza di difetto che si regola per gli scritti di VBA è media. Così il programma avvertirà che il toolbar contiene le macro.

Se il livello di sicurezza è livello basso regolato, quindi nessun messaggio comparirà sullo schermo e sul lavoro toolbar di volontà senza alcuni problemi a meno che la regolazione di sicurezza sia cambiata.

In altri casi faccia seguire:



Selezioni sempre "Considera sempre attendibili le macro provenienti da questa fonte e lo scatto "Attiva macro".

La prossima volta il toolbar sarà funzionato, il suddetto messaggio non comparirà altro.

3.2 Opzoini in Corel

Il Toolbar in Corel contiene due oggetti.

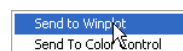
Primo uno è di regolare gli riferimenti d'OPOS intorno agli oggetti selezionati.

Altro quello appartiene ad iniziare WinPlot ed importare tutti gli oggetti selezionati. Nel caso che non ci sono oggetti selezionati, quindi tutti gli oggetti sono selezionati quando.



3.3 Options in Illustrator

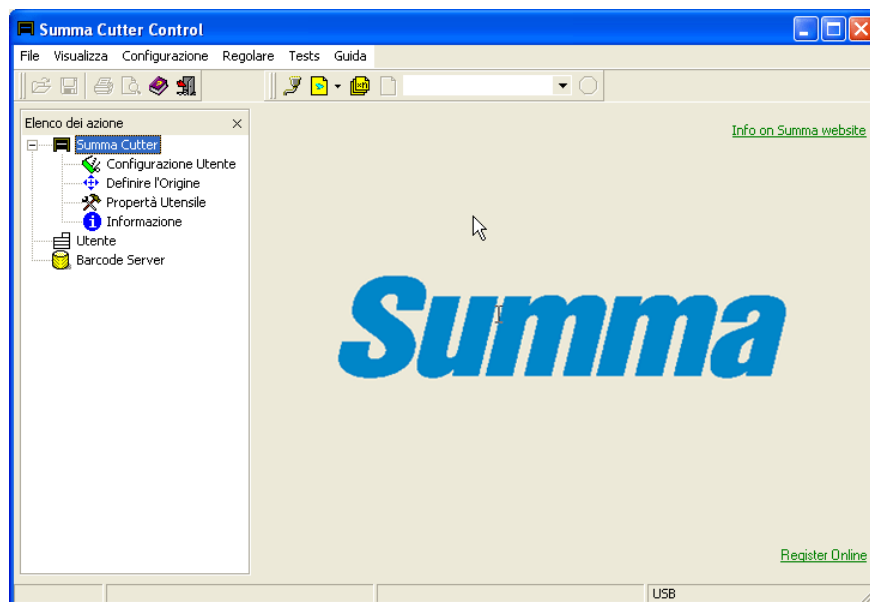
Quando il plug-in è installato uno scritto è installato per aprire automaticamente WinPlot e per importare gli oggetti selezionati in lui. Nel caso che nessun oggetto è selezionato, allora tutti gli oggetti sono selezionati automaticamente.



4 Summa Cutter Control

4.1 Introduzione

Il programma Summa Cutter Control replica le funzioni basilari del pannello di controllo del plotter da taglio. L'utente deciderà quale sarà la modalità più efficiente di lavoro per le sue esigenze. L'utilizzatore che lavorerà con il programma Summa Cutter Control noterà la praticità e la flessibilità dello strumento.



SCHERMATA DI AVVIO DI SUMMA CUTTER CONTROL

4.2 Menù del programma Summa Cutter Control

Ci sono 5 menù principali nel programma Summa Cutter Control. Il menù di Guida (Help) è utilizzato solamente per i collegamenti al sito internet di Summa e per il controllo della versione del programma.

4.2.1 Menù File



Attraverso il menù "File" è possibile salvare sul disco fisso del computer le impostazioni delle configurazioni utente, che possono poi essere caricate e memorizzate nuovamente sul plotter. Le opzioni sono attive solo nel caso di connessione attiva tra computer e plotter da taglio e sono utilizzate come funzioni di back-up e ripristino delle configurazioni utente.

I comandi di Stampa eseguono la stampa della configurazione attuale dei parametri del plotter da taglio e anche una stampa completa della memoria NVRAM del plotter.

L'ultima voce "Esci" del menù esegue l'uscita dal programma.

4.2.2 Menù Visualizza



Attraverso il menù “Visualizza” viene cambiata la visualizzazione del programma (barre di stato, comandi etc). Alcune opzioni sono utilizzabili solo nel caso di connessione attiva tra computer e plotter da taglio.

4.2.3 Menù Configurazione



Il menù “Configurazione” è composto da tre sezioni. La prima sezione imposta i parametri di collegamento. I parametri della porta seriale possono essere impostati indipendentemente dalle impostazioni generali di Windows. Se la voce “Rilevamento del Baudrate” è selezionata, il programma tenta di utilizzare tutte le velocità di collegamento possibili per stabilire la connessione. Nello stesso menù “Configurazione” è possibile cambiare il linguaggio di visualizzazione e le unità di misura utilizzate da Summa Cutter Control. La voce “Opzioni” apre una nuova finestra con comandi extra.

4.2.4 Menù Regolare



Il menù “Regolare” è utilizzato per visualizzare e modificare a video i parametri del plotter da taglio. Questi parametri possono essere cambiati e salvati sul disco fisso del computer e nella memoria del plotter da taglio.

4.2.5 Menù Tests



Il menù “Tests” è utilizzato per l'esecuzione di test interni e l'aggiornamento del firmware del plotter da taglio.

4.3 Barre degli strumenti

Summa Cutter Control ha due barre degli strumenti. La prima barra contiene i comandi del menù File. La seconda barra è una combinazione dei comandi maggiormente utilizzati.



Questo pulsante apre una finestra per l'impostazione dei parametri di connessione.



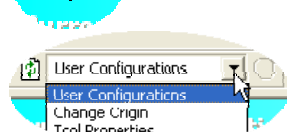
Tramite questa icona è possibile inviare file di test e di taglio al plotter.



Questo è l'icona di "ritraccia". Il file presente nella memoria del plotter da taglio può essere ripetuto più volte utilizzando questo pulsante.



L'icona di "Aggiorna" ristabilisce la comunicazione col plotter da taglio e aggiorna i parametri visualizzati a schermo.



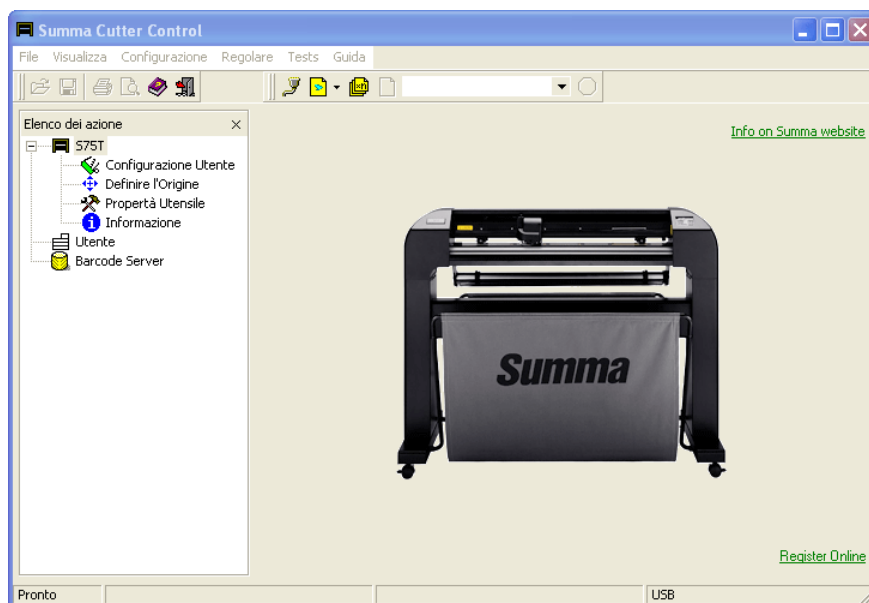
Questa è una copia della lista delle azioni che può essere visualizzata nella colonna sinistra (vedere sezione sottostante).



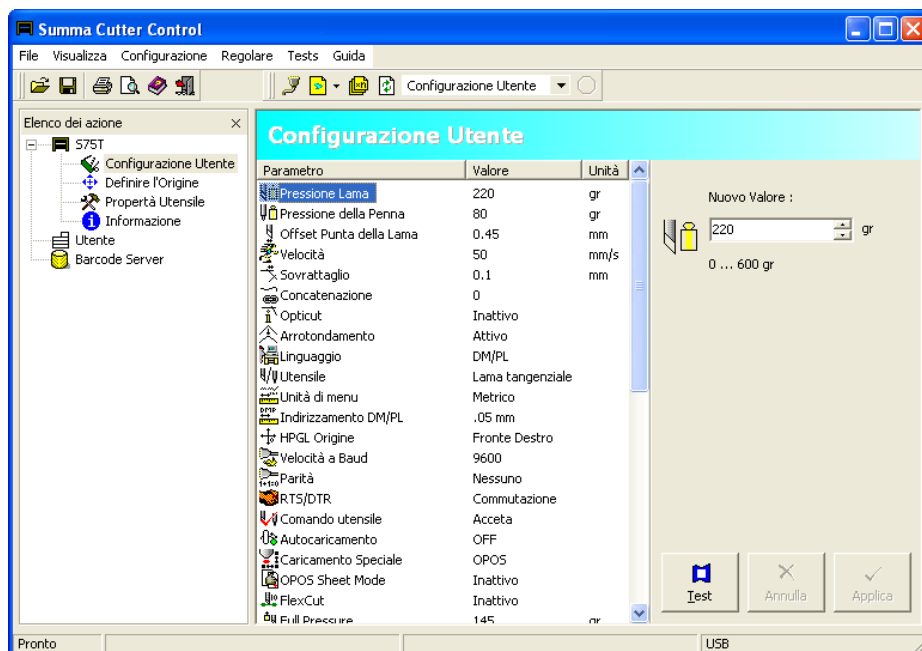
Questa icona è visualizzata solo quando il programma Summa Cutter Control sta comunicando con il plotter da taglio ed è utilizzata per interrompere la connessione.

4.4 Lista azioni

La colonna sinistra della finestra del programma mostra una panoramica delle azioni possibili.



4.4.1 Configurazione Utente

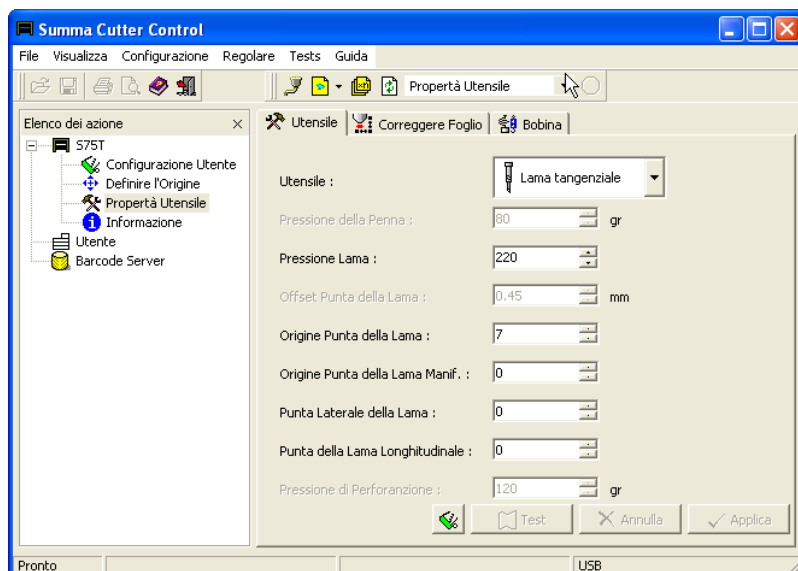


Selezionare “Configurazione Utente” per avere una panoramica completa dei parametri del plotter da taglio. Selezionare il parametro per modificarlo. Selezionare “Applica” per confermare e inviare il nuovo valore al plotter da taglio. Alcune impostazioni possono essere testate utilizzando il pulsante “Test” che viene automaticamente reso attivo.

4.4.2 Definire l' origine

Questa funzione è utilizzata per modelli precedenti di plotter da taglio per facilitare il cambio del punto di origine del lavoro.

4.4.3 Proprietà Utensile



La voce “Proprietà Utensile” mostra una panoramica dei più importanti parametri assegnati all' utensile. Alcuni di questi parametri possono essere verificati attraverso un test interno per valutare la correttezza degli stessi. I parametri qui inclusi influiscono notevolmente sulla qualità di taglio e quindi è necessario prestare la massima attenzione alle modifiche che si apportano.

4.4.4 Informazione

Selezionare “Informazione” per avere una panoramica del modello di plotter da taglio, della revisione firmware e dei parametri più comuni.

4.4.5 Utente

Questa voce permette di commutare tra le diverse configurazioni utente e rinominare i nomi utente che appaiono sul pannello di controllo dei plotter da taglio della serie S.

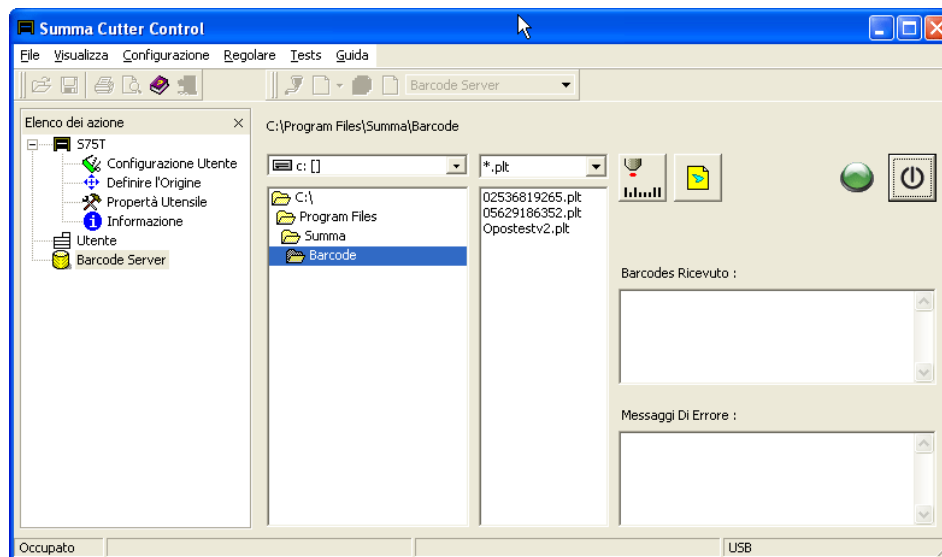
4.4.6 Barcode Server

Il sistema Barcode è utilizzato per lo sintono multiplo di diversi lavori stampati in sequenza ,ciascuno con i riferimenti OPOS. Ciascun lavoro ha un codice a barre che lo identifica in maniera univoca. Dopo l’ attivazione il sensore OPOS comincerà a leggere il codice a barre del primo lavoro. Il codice identificativo del lavoro letto verrà inviato al computer, dove un **‘Barcode server’** in esecuzione cercherà il lavoro di taglio associato e lo invierà al plotter da taglio con la modalità OPOS. Avrà inizio la procedura di lettura dei riferimenti OPOS (le informazioni relative sono contenute nel file) e farà seguito il lavoro di sintono OPOS.

La funzione di Barcode Server è implementata dalla versione 4.8 e successive del programma Summa Cutter Control e può anche essere usato a scopo diagnostico.

Selezionare l’ icona “Barcode Server” o avviare il caricamento speciale dal pannello di controllo del plotter da taglio.

Assicurarsi che i file di taglio siano nella cartella corretta.



I file di test per l’ OPOS sono memorizzati sul disco fisso del computer e possono essere stampati su una normale stampate su fogli A4. Regolare la pressione della lama a +/- 10gr per eseguire un percorso di prova o utilizzare una penna/pennarello per un veloce riscontro della correttezza del tracciato.