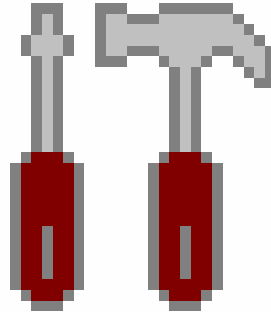


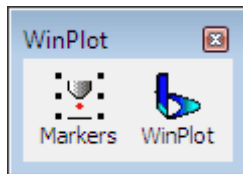
Summa Cutter Tools



1 Cutter tools

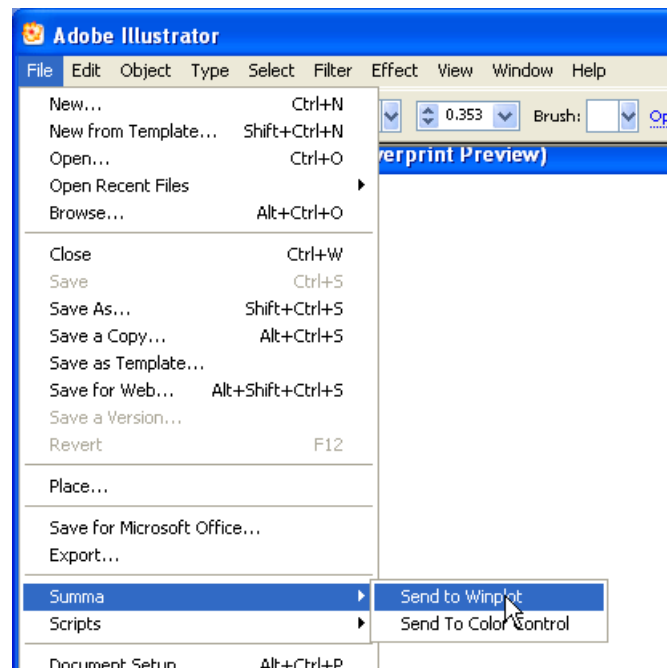
Met dit programma kunnen twee dingen geïnstalleerd worden:

1. Plug-in voor Corel (vanaf versie 11) en Adobe Illustrator (vanaf versie CS) . De plug-in voor Corel installeert een extra toolbar. Klikken vanuit Corel op deze icon start automatisch het programma WinPlot op en opent daarin de tekening vanuit Corel. The plug-in voor Illustrator creëert een extra menu item 'Summa' in het eerst menu dat hetzelfde doet.



Corel Toolbar

Script
bijgevoegd in
Illustrator

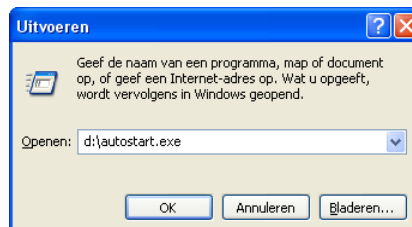


2. Summa Cutter Control. Dit is een programma dat het eenvoudig maakt om de parameters van de snijplotter te veranderen. Het kan ook gebruikt worden om het toestel te testen en om het te updaten.

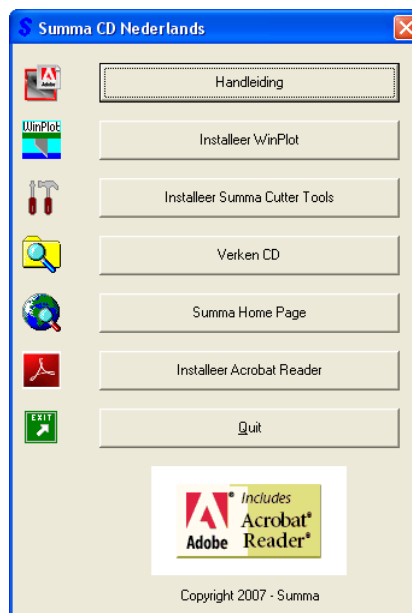
2 Installatie van Cutter tools

2.1 Installatie vanaf de CD

Als de installatie CD in de computer wordt gestoken, dan start de CD normaal automatisch. Indien dit niet het geval is, start het dan manueel met het commando uitvoeren in het Windows Start menu. Typ "D:\autostart.exe" (D is naam van het CD station).



Het start-up scherm bestaat uit vlaggen, die symbool staan voor de verschillende talen. Kies de gewenste taal.

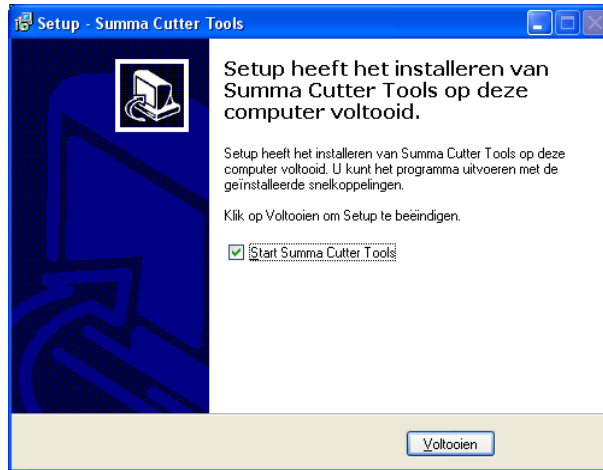


Klik om de installatie van cutter tools op te starten. Deze installatie zet zowel de plug-in als Summa Cutter Control (SCC) op de harde schijf, klaar om individueel of samen geïnstalleerd te worden.

SCC en/of de plug-in kan ofwel direct ofwel op een later tijdstip worden geïnstalleerd.

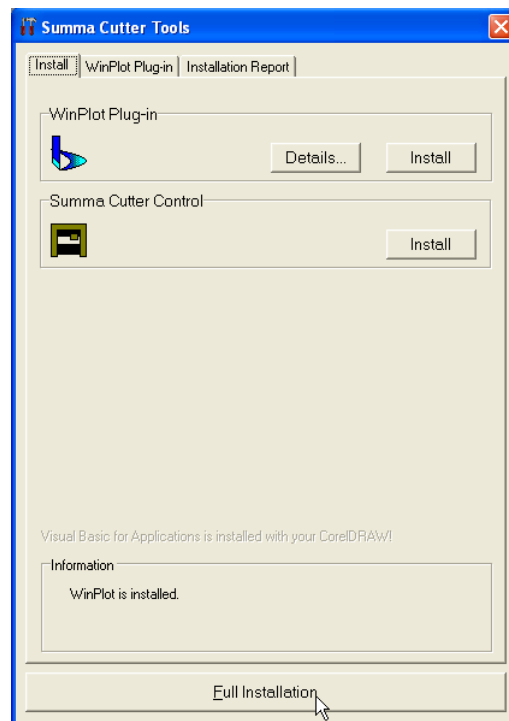
Om later te installeren ga naar start -> Alle Programma's -> Summa -> Summa Printer Tools.

De installatie kan onmiddellijk worden opgestart door 'Start Summa Cutter Tools' aangevinkt te laten.



INSTALLATION OF SOFTWARE

Na het opstarten van Summa Cutter Tools is het aanbevolen om op 'full installation' te klikken. Dit installeert zowel de plug-in (indien Corel en/of Illustrator aanwezig is) als het programma Summa Cutter Control. Door te klikken op install naast het respectievelijke icoon kunnen plug-in en Summa Cutter Control apart worden geïnstalleerd.



INSTALLATION OF SOFTWARE

3 Plug-in

3.1 Beveiliging in Corel

Bij de installatie van de toolbar wordt er een cdr-bestand met macro's geopend in Corel. Het bestand moet geopend worden met de macro's ingeschakeld, anders is de installatie niet volledig.

Bij de installatie van Corel, staat de beveiliging default op medium. Corel zal dan een waarschuwing geven als het bestand wordt geopend.

Als de beveiliging op lag staat, dan zal er geen waarschuwing op het scherm komen en zal alles, eens geïnstalleerd, werken zonder problemen totdat het beveiligingsniveau wordt aangepast.

In andere gevallen doe het volgende:



BEVEILIGING

Kies "Macro's die afkomstig zijn van deze bron altijd vertrouwen" en click op "Macro's inschakelen".

3.2 Opties in Corel

De Toolbar in Corel heft twee objecten.

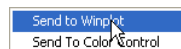
Met het eerste kunnen er OPOS markeringen rond een gekozen object gezet worden.

Met de andere start WinPlot automatisch en worden alle geselecteerde objecten erin geïmporteerd. Als er geen objecten geselecteerd zijn, dan worden automatisch alle objecten geselecteerd.



3.3 Options in Illustrator

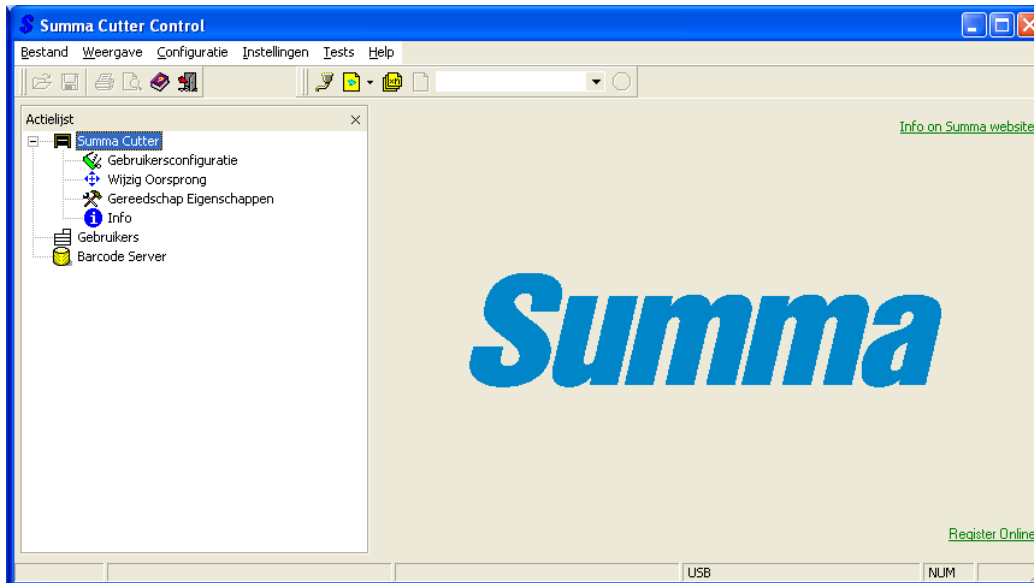
De plug-in installeert een script die WinPlot automatisch opent en alle geselecteerd objecten worden erin geïmporteerd. Als er geen objecten geselecteerd zijn, dan worden automatisch alle objecten geselecteerd.



4 Summa Cutter Control

4.1 Introductie

De basisfuncties van Summa Cutter Control zijn ongeveer dezelfde als de acties die kunnen worden uitgevoerd met het aanraakscherm. Het is aan de gebruiker om te beslissen of er met het touch screen of met SCC wordt gewerkt. Ervaren gebruikers van SCC zullen merken dat dit programma een praktisch en krachtig gebruiksmiddel is.



SUMMA CUTTER CONTROL START SCREEN

4.2 Menu's in Summa Cutter Control

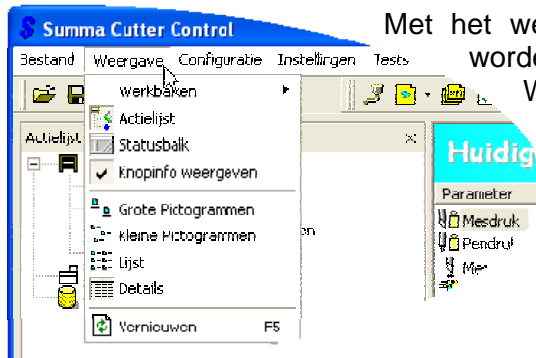
Er zijn 5 hoofd menu's. Het help menu is enkel om de revisie te controleren en een link naar website van summa.

4.2.1 Bestand menu



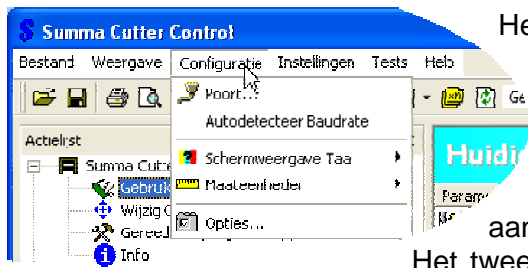
Met dit menu kunnen de parameters van een bepaalde gebruiker worden bewaard op de harde schijf van de computer. De opties zijn enkel beschikbaar al ser verbinding is tussen de computer en de snijplotter, anders worden ze in het grijs weergegeven. Een back-up op de computer kan nuttig zijn indien de gebruiker meer dan 8 gebruikersconfiguraties wenst te hebben. Het print commando print het volledige menu uit van de snijplotter en geeft ook de volledige inhoud van de NVRAM van de snijplotter.

4.2.2 Weergave menu



Met het weergave menu kan het uitzicht van het programma worden veranderd naargelang de wensen van de gebruiker. Weer zijn sommige opties slechts bereikbaar als er verbinding is tussen de computer en de snijplotter.

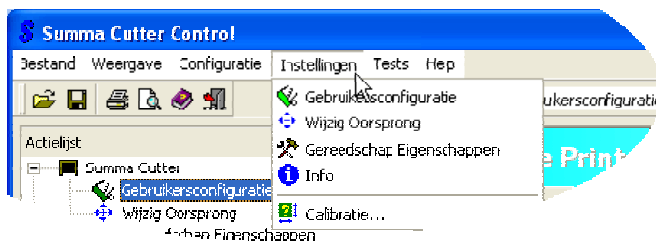
4.2.3 Configuratie menu



Het configuratie menu bestaat uit 3 delen. Het eerste deel is om de parameters van de verbinding tussen de computer en de snijplotter in te stellen. De parameters voor de seriële verbinding kunnen onafhankelijk van de Windows parameters voor de seriële verbinding worden ingesteld. Als Autobaudrate aan staat, dan probeert SCC alle mogelijke baudrate's uit. Het tweede deel dient om taal en meeteenheden in te stellen.

Het menu in het derde deel opent een extra optie menu.

4.2.4 Instellingen menu



Met dit menu kunnen de parameters van de snijplotter worden opgevraagd. Dit is hetzelfde als het actie menu (zie verder).

4.2.5 Tests menu



Dit menu wordt gebruikt om interne testen op de snijplotter op te starten of om de firmware van de snijplotter te actualiseren.

4.3 Werkbalk

Summa Cutter Control heeft twee werkbalken. DE eerst eis gewoon een kopie van het bestand menu.

De tweede toolbar is een mix van veelgebruikte commando's.



Dit icoontje opent het venster om de parameters van ed verbinding tussen computer en snijplotter in te stellen.



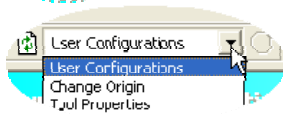
Hiermee kunnen bestanden gestuurd worden naar de snijplotter.



Dit is de 'hersnij' knop. Als er een bestand in het geheugen van de snijplotter zit, dan kan dit meerdere keren worden uitgesneden met behulp van dit icoontje.



De refresh knop maakt terug verbinding tussen computer en snijplotter en haalt de waarde van de parameters die op het scherm staan opnieuw op.



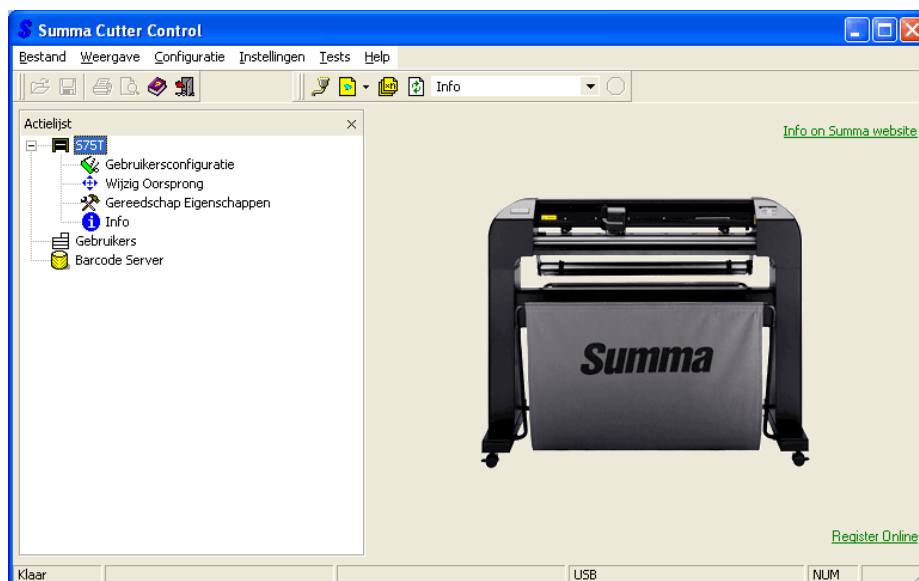
Dit is een kopie van de actielijst.



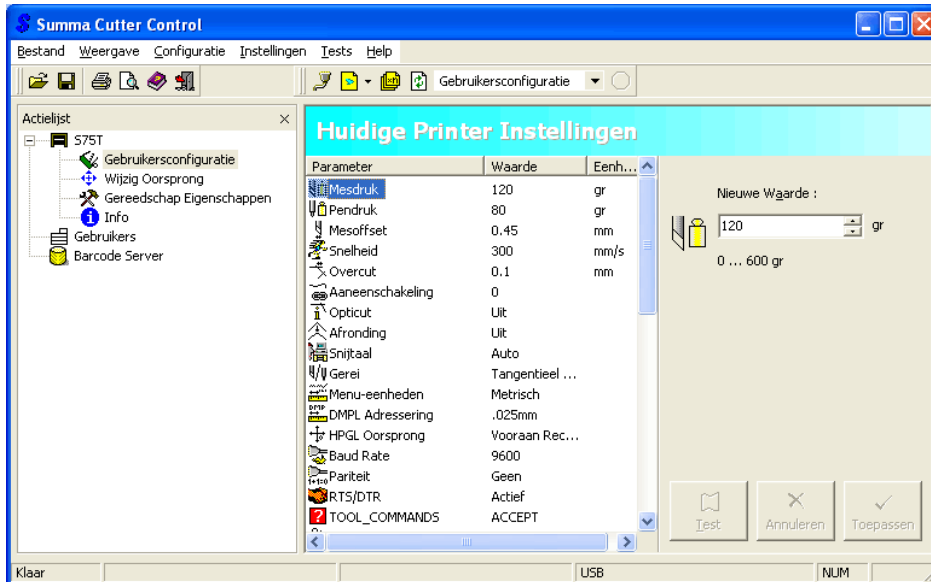
Met deze knop kan de de verbinding tussen de snijplotter en computer worden verbroken als ze aan het communiceren zijn.

4.4 Actielijst

Gebruik de actielijst om te bepalen welke parameters moeten getoond worden.



4.4.1 User Configurations

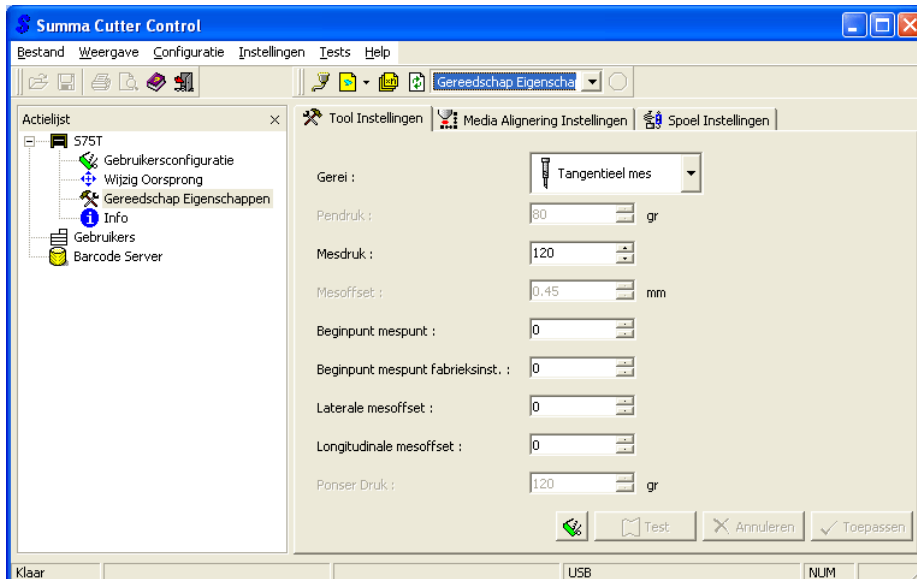


Klik op gebruikerconfiguratie om een overzicht te hebben van de parameters van de snijplotter. Klik op de parameter om de waarde te veranderen. Klik toepassen om de aangepaste waarde te bewaren in het geheugen van de snijplotter. Sommige parameters kunnen ook eerst getest worden.

4.4.2 Wijzig oorsprong

Dit is een actie die gebruikt wordt bij oudere snijplotters, die geen scherm of toetsenbord hebben, om de oorsprong te veranderen.

4.4.3 Tool properties



De gereedschap eigenschappen geven een overzicht van de meest belangrijke gereedschapsparameters. De parameters in die hier getoond worden hebben een grote invloed op de snijkwaliteit. Wees voorzichtig bij het veranderen ervan.

4.4.4 Info

Klik op info om een overzicht te hebben van het model, firmware revisie en de meest gebruikte parameters.

4.4.5 Gebruikers

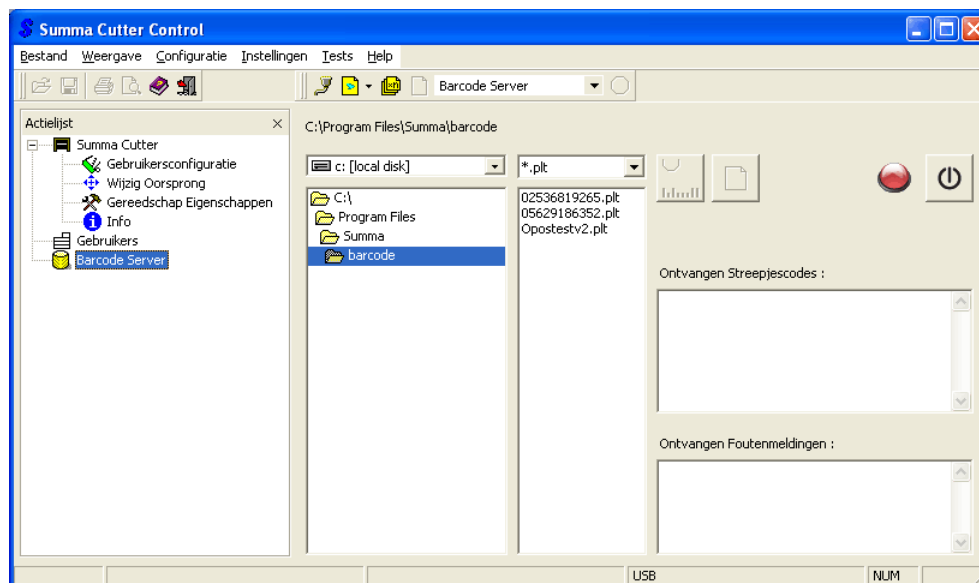
Dit menu wordt gebruikt om van gebruiker te veranderen. Dit is ook de enige manier om de naam van de verschillende gebruikers, die zichtbaar gemaakt wordt op het aanraakscherm, te veranderen.

4.4.6 Barcode server

Het barcode system wordt gebruikt om de snij-job te identificeren. Bij iedere job die uitgeprint wordt, wordt er een barcode geprint. OPOS zoekt dan op het begin van iedere job naar de barcode, leest hem in en zend dan die data naar de computer. OP de computer moet er dan een programma lopen dat de poort , die verbonden is met de snijplotter, scant op inkomende barcodes. Zodra er 1 ontvangen is zoekt de computer de overeenkomende job op de harde schijf en zend dan de data naar de snijplotter. De snijplotter zal dan de OPOS markeren inlezen en beginnen te contoursnijden. Na de job zoekt de snijplotter of er nog een job op de ingeladen rol staat om daar mee verder te doen.

De barcode server in Summa Cutter control is zo een programma en kan gebruikt worden om de functionaliteit van OPOS te testen. In de map met de plot bestanden staan ook de pdf bestanden om uit te printen.

Zorg ervoor dat de plot bestanden zichtbaar zijn op het scherm.



Als Summa Cutter control standaard wordt geïnstalleerd (versie 4.8 en hoger) dan staan die bestanden op c:\Program files\SummaBarcode. De pdf bestanden kunnen uitgeprint worden op een A4 met een gewone desktop printer. Zet de mesdruk dan wel op +/- 10gr om niet volledig door het papier te snijden.