

QSG Quick Start Guide

WinPlot

UTILITAIRE DE DÉCOUPE POUR TRACEURS SUMMACUT ET S CLASS

Un Guide pratique et simple abordant la découpe avec WinPlot, l'ajout du plug-in dans CorelDraw et Illustrator et la découpe de contours avec OPOS.

Nous vous souhaitons la bienvenue à WinPlot.

WinPlot est un utilitaire qui vous permet d'ouvrir les fichiers suivants ¹ et de les découper ou tracer sur un traceur à découpe Summa :

- Adobe Illustrator (*.ai)
- Encapsulated PostScript (*.eps)
- Drawing eXchange Format (*.dxf) (fichiers simples uniquement)
- ISI Design File (*.isi)

L'intégration avancée de OPOS dans WinPlot simplifie largement la procédure de découpe des contours. Le détournage s'en trouve simplifié plus que jamais !

Ce petit guide pratique multilingue vient en complément du manuel (en anglais) se trouvant sous l'onglet d'aide de l'interface WinPlot.

¹ Se référer à l'étape 3 de page 11 pour les limitations de format de fichier.

Installer WinPlot

Votre CD WinPlot contient un fichier à démarrage automatique qui vous permet d'initialiser l'installation simplement en insérant le CD dans votre lecteur.

1. Installation automatique de WinPlot

1. Fermez tous les programmes.
2. Insérez le CD WinPlot dans le lecteur CD de votre ordinateur.

Une fenêtre vous permet de sélectionner la langue de votre choix.

3. Choisissez votre langue.

Le menu principal s'affiche.

4. Cliquez sur **Installer Winplot**.

L'écran de bienvenue s'affiche.

5. Suivez les instructions qui s'affichent à l'écran.
6. A l'apparition du message "Installation terminée", retirez votre CD WinPlot du lecteur et redémarrez votre ordinateur en cliquant sur **Terminer**.

2. Installation manuelle de WinPlot

Suivez cette procédure si l'installation automatique ne démarre pas lorsque vous avez inséré le CD WinPlot dans le lecteur CD-ROM de votre ordinateur.

1. Ouvrez l'Explorateur Windows.
2. Cliquez avec le bouton de droite de la souris l'icône représentant votre lecteur de CD et sélectionnez **Explorer**.
3. Cliquez deux fois sur le fichier **SETUP.EXE**
4. Poursuivez comme indiqué au point 3 de l'installation automatique.

Installer le plug-in pour CorelDRAW

Le plug-in pour CorelDRAW permet de rajouter un onglet dans l'interface de CorelDRAW. En cliquant sur cet onglet vous pourrez envoyer votre graphique de CorelDRAW à WinPlot sans passer par la procédure d'exportation et importation de fichier.

NOTE: Ce plug-in fonctionne sous les versions 10 et plus récentes de CorelDRAW.

Passer à l'étape de configuration si vous travaillez avec un autre logiciel

3 Installation automatique du plug-in pour CorelDRAW

NOTE: Il est nécessaire que l'utilitaire CorelDRAW "Visual Basic for Applications" soit installé avant l'installation du plug-in. Si "Visual Basic for Applications" n'est pas encore installé référez vous à la procédure pour installation de Visual Basic en page 5.

1. Fermez tous les programmes.
2. Insérez le CD WinPlot dans le lecteur CD de votre ordinateur.

Une fenêtre vous permet de sélectionner la langue de votre choix.

3. Choisissez votre langue.

Le menu principal s'affiche.

4. Cliquez sur **Installer Corel Plug-in**.

Dans la fenêtre "Summa-CorelDRAW Plug-in Installation" seront indiquées les versions de CorelDRAW qui sont installées sur votre ordinateur.

5. Si il y a sur votre ordinateur plusieurs versions de CorelDRAW, sélectionnez la version dans laquelle vous désirez installer l'onglet pour le Plug-in WinPlot. Si il n'y a sur votre ordinateur qu'une version de CorelDraw, cette version seule sera indiquée comme active.

6. Cliquez sur **Installer**.

*CorelDRAW sera ouvert et un onglet **WinPlot** apparaîtra.*

7. Glissez l'onglet dans la barre à outil verticale et insérez-le complètement dans cette barre (Ceci peut nécessiter plusieurs manipulations) .

2. Installation manuelle du plug-in pour CorelDRAW

Suivez cette procédure si l'installation automatique ne démarre pas lorsque vous avez inséré le CD WinPlot dans le lecteur CD-ROM de votre ordinateur.

1. Fermez tous les programmes.
2. Installez l'utilitaire CorelDRAW , "Visual Basic for Applications", si il n'était déjà pas sélectionné lors de l'installation de CorelDRAW.

Installation de "Visual Basic for Applications"

NOTE: L'emplacement de l'utilitaire "Visual Basic for Applications" dans le menu d'installation de CorelDRAW peut varier en fonction de la version utilisée. Ce qui suit est une procédure générale.

- A. Insérez le premier CD d'installation CorelDRAW dans le lecteur CD-ROM de votre ordinateur.

Le menu principal apparaît.

- B. Sélectionnez "Installer CorelDRAW".

La fenêtre 'Maintenance du programme' s'ouvre. Vous avez alors le choix entre modifier, réparer ou supprimer CorelDRAW.

- C. Sélectionnez l'option **Modifier**.

- D. Si nécessaire sélectionnez la version linguistique à installer et cliquez sur **suivant**

Une fenêtre de d'installation personnalisée apparaît.

- E. Sélectionnez sous 'utilitaires' **Visual Basic for Applications**.

- F. Cliquez sur **Installer**.

- G. Cliquez sur **Terminer** lorsque l'installation est achevée.

- H. Enlevez le CD CorelDRAW du lecteur CD-ROM.

3. Insérez le CD WinPlot CD dans le lecteur CD-ROM de votre ordinateur.

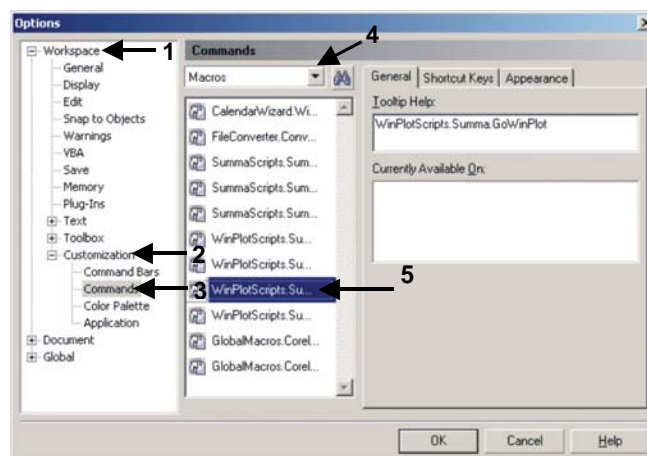
4. Ouvrez l'Explorateur Windows.

5. Cliquez avec le bouton de droite de la souris l'icône représentant votre lecteur de CD et sélectionnez **Rechercher**.

6. Sous “Rechercher les fichiers ou les dossiers nommés:” entrez *winplot.gms* et cliquez sur **Rechercher**.
7. Cliquez avec le bouton de droite de votre souris sur le fichier **winplot.gms** file dans la fenêtre “Résultats de la recherche” et sélectionnez **Copier**.
8. Fermez la fenêtre “Résultats de la recherche” en cliquant sur le **X** dans le coin supérieur droit de la fenêtre.
9. Dans l’Explorateur Windows cliquez deux fois sur **C:\Program Files\Corel\Corel Graphics xx\Draw\GMS**.
10. Cliquez avec le bouton de droite de votre souris à l’intérieur de la fenêtre “GMS” et sélectionnez **Coller**.

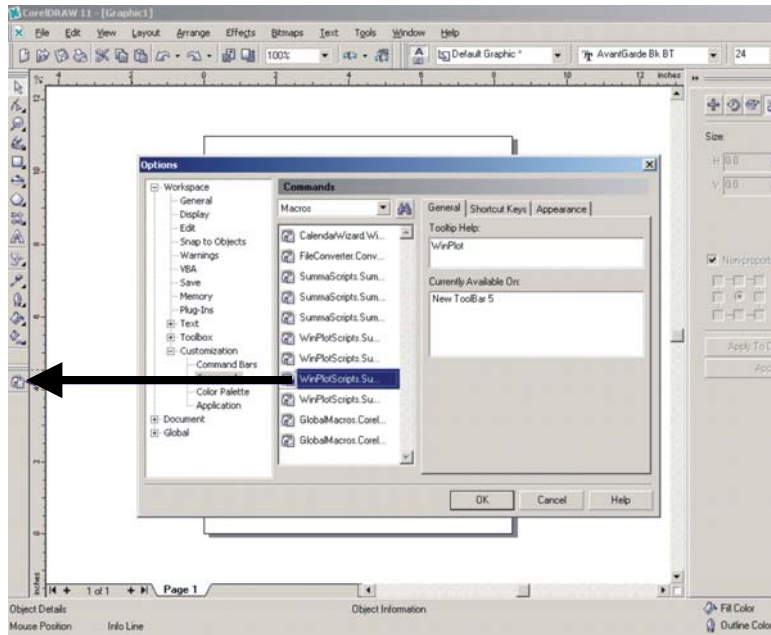
Le fichier “winplot.gms” apparaît dans la fenêtre “GMS”.

11. Fermez l’Explorateur Windows Explorer en cliquant sur le **X** dans le coin supérieur de droite de la fenêtre.
12. Démarrez CorelDRAW.
13. Ouvrez un nouveau graphique (en cliquant sur **Fichier // Nouveau** dans le coin supérieur gauche).
14. Cliquez sur **Outils** en haut de l’écran et ensuite sur **Options**.
15. Si nécessaire, ouvrez **Espace de Travail** (1) à gauche de la fenêtre. Voir illustration en page suivante.
16. Ouvrez **Personnalisation** (2) et sélectionnez **Commandes** (3).
17. En haut de la fenêtre “Options” il y a un onglet représentant des jumelles. Cliquez sur la flèche (4) à gauche de cet onglet. Parcourez la liste et cliquez sur **Macros**.
18. Recherchez dans la liste le macro nommé “WinPlotScripts.Summa.WinPlot” (5).



Trouver le macro WinPlot

19. Avec le bouton gauche de votre souris cliquez et glissez ce macro WinPlot vers la gauche jusqu'à la barre d'outil vertical (l'insertion complète de l'onglet dans cette barre peut nécessiter plusieurs manipulations). Voir illustration suivante.



Inserting a WinPlot button into the CoreIDRAW toolbar

20. Si vous le souhaitez vous pouvez assigner une image plus significatif (des ciseaux) à l'onglet WinPlot. (Voir procédure à la page suivante).

3 Changer l'image de l'onglet WinPlot dans CoreIDRAW

1. Cliquez avec le bouton de droite de votre souris sur l'onglet WinPlot dans la barre d'outil CoreIDRAW et sélectionnez **Personnaliser // Élément de barre d'outil // Propriétés...**
2. Vérifiez que vous êtes bien dans la fenêtre **Options//Commandes//Macro** et que "WinPlotScripts.Summa.WinPlot" est sélectionné. Voir étape 18 à la page précédente.
3. Sélectionnez **Aspect** en haut à droite.
4. Cliquez sur **Importer**.
5. Recherchez une image appropriée. Pour cette application les ciseaux (✂) sont souvent utilisés. Cliquez sur **OK**.

Configuration

Lorsque WinPlot est installé, il faut encore le configurer pour piloter le traceur à découpe Summa.

1 Installation du traceur à découpe

1. Démarrez WinPlot.

La première fois que vous démarrez WinPlot une fenêtre s'ouvre pour l'installation du traceur à découpe.

2. (Si la fenêtre d'installation du traceur à découpe ne s'ouvre pas cliquez sur **Dessin // Traceur à découpe // Installer un traceur.**)
3. Cliquez sur votre modèle de traceur dans la fenêtre d'installation du traceur et ensuite sur **OK**.

La fenêtre "Configuration du traceur à découpe" s'ouvre.

4. Cliquez sur **Configuration**.
5. Cliquez sur la flèche orientée vers le bas située à droite de l'espace définissant le port de communication série.
6. Sélectionnez le port utilisé dans la liste.
 - Si vous utilisez un port parallèle (LPT) ou un port USB, les paramètres de communication ne doivent pas être modifiés et sont grisés.
 - Si vous utilisez un port sériel (COM) les paramètres de communication peuvent être modifiés. Par défaut les paramètres COM ont les valeurs suivantes :
 - Vitesse en Baud = 9600
 - Contrôle du débit = RTS/CTS
 - Parité = Aucun
 - Data Bits = 8 Bits
 - Stop Bits = One

NOTE: Ces paramètres standards devraient fonctionner avec tout traceur Summa dans sa configuration d'usine. Vérifiez que le traceur soit configuré en émulation DMPL. Cliquez sur **OK** pour clôturer le paramétrage de la communication.

7. Cliquez sur **OK** pour clôturer la configuration du traceur à découpe. WinPlot est maintenant configuré pour pouvoir communiquer avec votre traceur à découpe.

Transférer un graphique à WinPlot

Il y a deux moyens pour faire parvenir un graphique à WinPlot:

- En cliquant sur l'onglet du plug-in WinPlot dans CorelDRAW
- En exportant le graphique du logiciel de dessin (de préférence en format *.ai) et en l'important dans WinPlot ensuite.

1. L'utilisation du plug-in pour CorelDRAW

1. Démarrez CorelDRAW.
2. Créez ou ouvrez un graphique.
3. Cliquez sur l'onglet du plug-in WinPlot qui a été créé dans la section « Installation »

WinPlot s'ouvre et le graphique apparaît dans la fenêtre.

2. L'utilisation de la procédure d'exportation & importation

Si vous utilisez un programme de dessin autre que CorelDRAW, le graphique doit être exporté de ce programme et ensuite importé dans WinPlot.

1 Exportation d'un dessin

- **Exportation d'un dessin de CorelDRAW.**

Vérifiez que tous les objets soient des contours sans remplissage. Si les objets ont un contour et un remplissage ils apparaîtront deux fois dans WinPlot en superposition et seront donc découpés deux fois.

Cliquez sur **fichier // exporter**. Choisissez le format de fichier .eps. Vérifiez que dans le filtre d'exportation l'option de conversion de textes en courbes soit sélectionnée. Nous recommandons également de sélectionner le niveau 1 de Postscript.

- **Exportation d'un dessin de Adobe Illustrator.**

Vérifiez que tous les objets soient des contours sans remplissage. Si les objets ont un contour et un remplissage ils apparaîtront deux fois dans WinPlot en superposition et seront donc découpés deux fois.

Sélectionnez tous les textes et convertissez les en contours. Vérifiez que les textes aient soit un remplissage soit un contour de couleur mais sans épaisseur, mais pas les deux en même temps.

Lors de l'exportation utilisez les paramètres suivants :

- pour des versions d'illustrator jusqu'à 10 cliquez sur **fichier // enregistrer sous** et sélectionnez le format native adobe illustrator niveau 7.
- Pour illustrator version CS cliquez sur **fichier // exporter** et sélectionnez le format adobe illustrator niveau 3
- Pour illustrator version CS2 cliquez sur **fichier // enregistrer sous** et sélectionnez le format adobe illustrator niveau 3.

- **Exportation d'un dessin de FreeHand.**

Vérifiez que tous les objets soient des contours sans remplissage. Si les objets ont un contour et un remplissage ils apparaîtront deux fois dans WinPlot en superposition et seront donc découpés deux fois.

Sélectionnez tous les textes et convertissez les en contours. Vérifiez que les textes aient soit un remplissage soit un contour de couleur mais sans épaisseur, mais pas les deux combinés.

Cliquez sur **fichier // exporter** et sélectionnez le format ai. Dans la fenêtre d'exportation de document sélectionnez le format adobe illustrator 3.0 / 4.0

- **Exportation d'un dessin d'un autre logiciel.**

Vérifiez que tous les objets soient des contours sans remplissage. Si les objets ont un contour et un remplissage ils apparaîtront deux fois dans WinPlot en superposition et seront donc découpés deux fois.

Pour apparaître dans WinPlot les textes doivent être convertis en courbes. Si les textes sont convertis en courbes dans le dessin même exportez le en format adobe illustrator (ai) version 3 si possible. Si les textes sont convertis en courbes dans le filtre d'exportation sélectionnez le format PostScript (eps) ; de préférence niveau 1.

2 Importation d'un dessin dans WinPlot

1. Démarrez WinPlot.
2. Cliquez sur **Dessin // Ouvrir...**

La fenêtre d'ouverture apparaît.

3. Recherchez le fichier enregistré ou exporté précédente après avoir sélectionné l'extension de fichier adéquate et ouvrez-le.

Découper un graphique

La procédure suivante énumère les étapes de base pour la découpe d'un graphique. Pour plus d'informations (en anglais uniquement) sur les possibilités supplémentaires de WinPlot comme par exemple sélectionner le nombre de copies ou le cadre d'échenillage cliquez dans l'interface principal de Winplot sur **Aide // Rubriques d'aide // WinPlot Manual // Design Outputs // Send to Cutter**.

Nouveau rouleau

Il est possible d'utiliser la commande 'nouveau rouleau' pour définir un nouvel espace de travail sur le vinyle. Cette commande est utilisé lorsqu'un nouveau rouleau a été chargé ou pour déplacer l'origine derrière un dessin préalablement découpé

1. Cliquez sur  pour définir un nouvel espace de travail.

Si plusieurs traceurs ont été définis une première fenêtre demande d'en sélectionner un.

- Si WinPlot vient de s'ouvrir une fenêtre indiquera la laize du rouleau de vinyle ou l'espace de travail. Cliquez sur 'OK' pour confirmer.
- Si un autre dessin a été découpé dans cette session WinPlot demandera s'il faut transporter le vinyle à la fin du dessin précédant ou non. Cliquez sur 'OK' pour déplacer le vinyle ou sur 'annuler' pour continuer à travailler dans le même espace.

Définir l'emplacement du dessin à découper

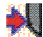
Lorsqu'un nouveau rouleau a été défini (voir ci-dessus) WinPlot décide normalement où découper chaque dessin (voir note sur page suivante). Si l'utilisateur le désire il peut toutefois intervenir dans cette sélection en suivant la procédure suivante.

1. Cliquez sur  pour indiquer où un dessin sera découpé.

Si plusieurs traceurs ont été définis une première fenêtre demande d'en sélectionner un. Ensuite WinPlot communiquera avec celui-ci et indiquera où le dessin sera découpé.

2. L'utilisateur peut alors vérifier comment le dessin est placé sur le vinyle disponible et éditer ou copier le(s) objet(s) pour optimiser l'utilisation du vinyle.

Découper un graphique

1. Transférez le graphique à WinPlot.
2. Dans WinPlot cliquez sur  pour envoyer le graphique au traceur à découpe.


*La fenêtre “détails de mise en place” s’ouvre (cliquez sur **Aide // Rubriques d’aide // WinPlot Manual // Design Outputs // Send to Cutter** pour des informations complémentaires en anglais sur cette fenêtre).*

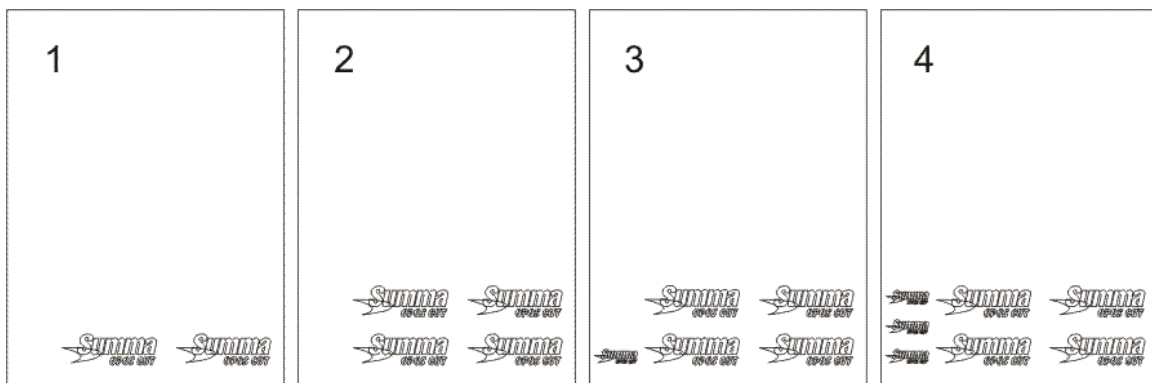
3. Cliquez sur **Envoyer**.

WinPlot envoie le graphique au traceur à découpe. Dans WinPlot une nouvelle fenêtre s’ouvre pour confirmer la découpe. Le traceur commence à découper.

NOTE: Afin de préserver la matière WinPlot évalue la taille de chaque graphique et vérifie s’il est possible de découper le graphique dans la matière non utilisée par les découpes précédentes. Dans l’exemple suivant deux copies d’un même graphique ont été coupées dans la matière (1). WinPlot positionne les deux copies suivantes dans une ligne au-dessus de la première.(2). Le graphique suivant est assez petit pour que WinPlot puisse le positionner dans la matière non utilisée à gauche des graphiques déjà découpés (3, 4).

Ceci fonctionne tant que...

- l’onglet “Nouveau Rouleau” () n’a pas été sélectionné.
- WinPlot n’a pas été fermé.
- l’origine du traceur n’a pas été modifiée sur le clavier de celui-ci ou à travers d’un autre logiciel (Summa cutter control).
- les traceurs SummaCut utilisent une microprogrammation de révision 10 ou supérieure.
- les traceurs SummaSign Pro utilisent une microprogrammation révision 22 ou supérieur. (c’est le cas pour tous les modèles SummaSign Pro SL).



Placement automatique de graphiques par WinPlot

Préparer un graphique pour découpe des contours avec OPOS

Créer un graphique pour détournage OPOS

Vous trouverez une information plus détaillée sur la découpe de contours avec OPOS dans les sections 3, 4, et 5 du manuel OPOS.

Créer un graphique pour détournage OPOS

1. Créez le graphique que vous désirez imprimer et détourer dans votre logiciel de dessin.



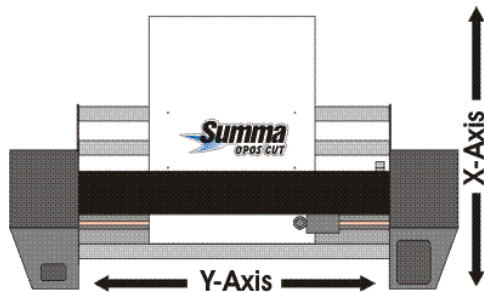
Graphique à imprimer & détourer

2. Insérez avec votre logiciel de dessin des marques de référence OPOS autour du dessin.



Insertion des marques OPOS

- Pour WinPlot les marques doivent nécessairement être de forme carrée.
- La dimension idéale de chaque coté est 3 mm (pas moins de 1.5 mm ni plus que 10 mm). Tout autour des marques il doit y avoir une surface vierge de au moins deux fois la taille de la marque.
- Les marques doivent être de couleur foncée (de préférence noir) pour un bon contraste avec le support. et ne peuvent pas avoir de contour
- La distance entre deux marques ...
 - ne peut pas être supérieure à 1.3 m le long de l'axe X (direction de mouvement du support)
 - ne peut pas être supérieure à 1.6 m le long de l'axe Y (direction de mouvement de la tête à découpe)Voire illustrations à la prochaine page. Rajoutez des marques intermédiaires si nécessaire.
- Si en imagination on relie les marques par des lignes (formant ainsi un rectangle autour du dessin) il est important que ces lignes ne coupent pas le dessin.



Les axes du traceur à découpe



Les axes sur le dessin

Imprimer le graphique

Imprimer le graphique

1. Vérifiez qu'il reste au moins 1 cm de matière en dehors du rectangle formée par les quatre marques extrêmes. Une marge de 2 cm est d'ailleurs préférable.
2. Laissez au-dessus des dernières marques OPOS au moins 8 cm de matière.
3. Imprimez le graphique avec ses marques OPOS (à l'échelle 100%).

Définir le contour

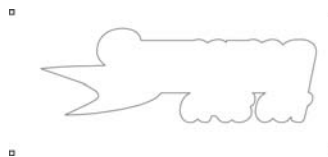
Déterminez s'il est nécessaire de créer un contour:

- Si vous envoyez le dessin complet à WinPlot chaque élément vectoriel sera découpé.



Sans définition de contour, tous les éléments seront découpés

- Si vous envoyez à WinPlot un fichier ne contenant que le contour (créé au préalable dans votre logiciel de dessin) ainsi que les marques de référence OPOS le contour sera découpé et les éléments intérieurs ne le seront pas.




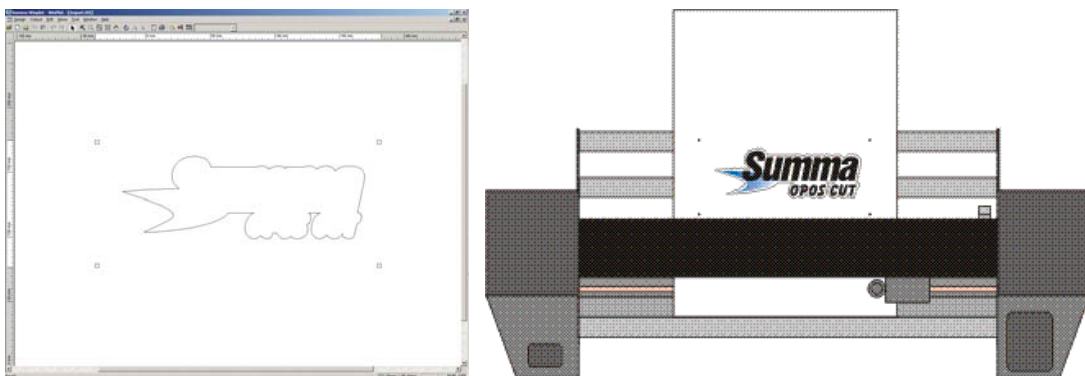
Avec un contour défini, celui-ci uniquement sera découpé

Définir le contour


1. Créez le contour de découpe en tant que couche séparée (ou fichier séparé) et donnez-lui une couleur spécifique. Par la suite vous transférerez à WinPlot et au traceur à découpe cette couche ou ce fichier. Dans la documentation de votre logiciel de dessin vous trouverez plus d'instructions sur la création de contours.
2. Laissez une marge entre le contour du graphique et le contour à découper. Ceci permettra d'absorber si nécessaire des petites variations du support lors de la découpe.

La découpe du graphique avec OPOS

1. Chargez le graphique imprimé sur le traceur à découpe.
2. Orientez si nécessaire dans WinPlot le graphique de telle sorte que l'orientation à l'écran corresponde à l'orientation sur le traceur.
 - A. Cliquez sur **Edition // Tout Sélectionner** pour sélectionner l'ensemble du graphique.
 - B. Cliquez  suivi de **N** au clavier pour faire apparaître une fenêtre de rotation.
 - C. Cochez la case **Aperçu**.
 - D. Cochez la case correspondante à l'orientation désirée de telle sorte que l'orientation à l'écran corresponde à l'orientation sur le traceur.
 - E. Si nécessaire peaufinez le réglage en rentrant une orientation spécifique après avoir coché la case **Libre**.
 - F. Cliquez sur **OK** lorsque le graphique est bien orienté.



L'orientation du graphique à l'écran doit correspondre à l'orientation sur le traceur.

3. Cliquez sur  pour envoyer le graphique au traceur à découpe.

*La fenêtre “détails de mise en place” s’ouvre (cliquez sur **Aide // Rubriques d’aide // WinPlot Manual // Design Outputs // Send to Cutter** pour des informations complémentaires sur cette fenêtre).*

4. Cliquez sur **Envoyer**.

*L’écran à cristaux liquide du traceur affiche
“PLACEZ DETECTEUR SUR 1° MARQUE”.*

5. Abaissez la cellule OPOS sur le vinyle.
6. Positionnez maintenant avec les touches de navigation du traceur à découpe la cellule OPOS au-dessus de la marque de référence indiquant l’origine (la marque dans le coin inférieur droit du graphique).
7. Appuyez sur la touche “Enter” du traceur à découpe.

Le traceur détectera les marques OPOS et découpera ensuite le contour du graphique.